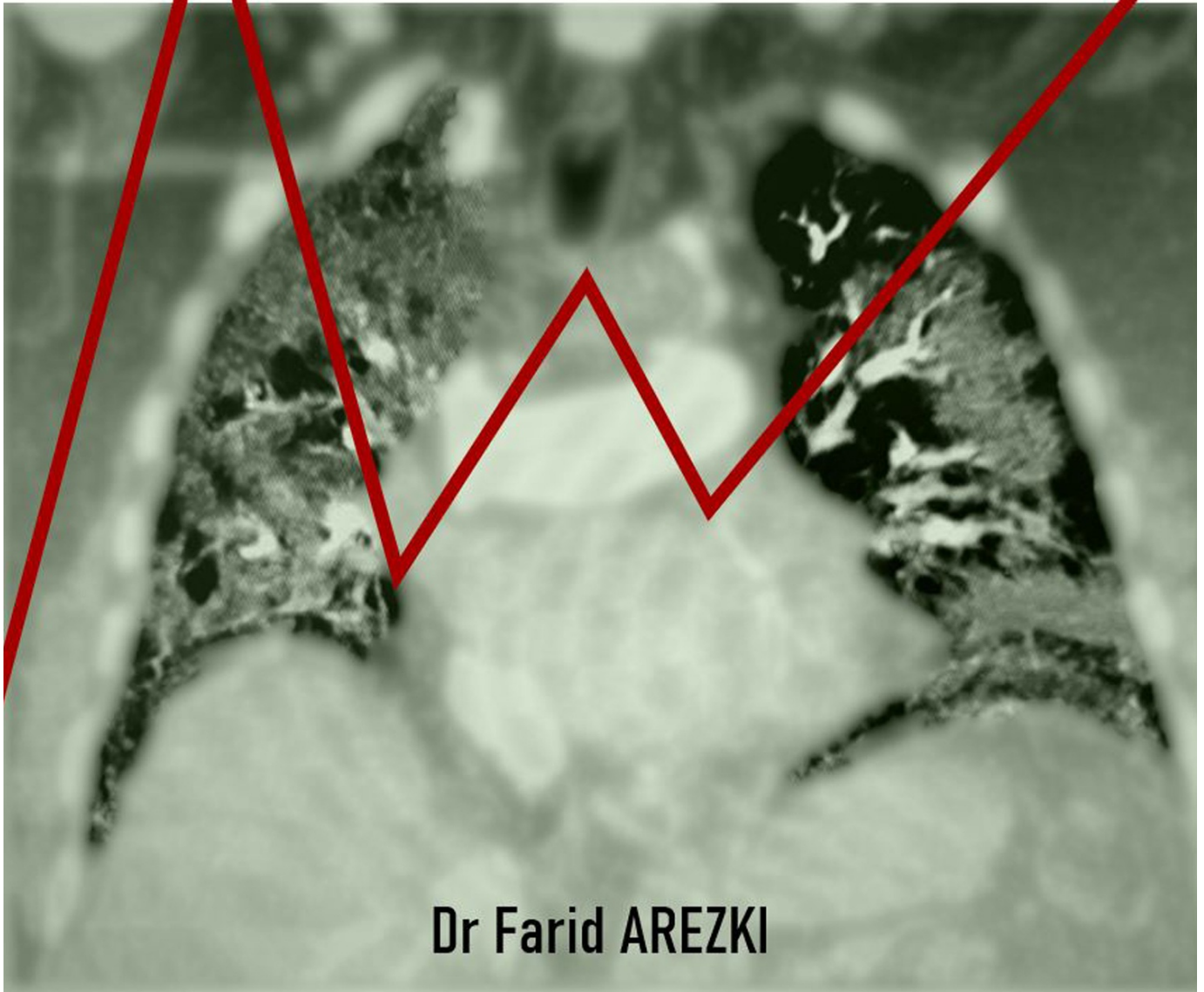


HOPITAL

Incertitude Et Espoir

MEDECIN REANIMATEUR



Dr Farid AREZKI

Dr Farid AREZKI

Hôpital :

Incertitude et espoir

Médecin réanimateur

© Dr Farid AREZKI, 2021

ISBN numérique : 979-10-262-7114-7

Librinova”

Courriel : contact@librinova.com

Internet : www.librinova.com

Le Code de la propriété intellectuelle interdit les copies ou reproductions destinées à une utilisation collective. Toute représentation ou reproduction intégrale ou partielle faite par quelque procédé que ce soit, sans le consentement de l’auteur ou de ses ayants cause, est illicite et constitue une contrefaçon sanctionnée par les articles L335-2 et suivants du Code de la propriété intellectuelle.

Je dédie ce livre à mon épouse, mes enfants Amélie et Nathan, mes frères et sœurs et à la grande famille qu'est l'Hôpital Public.



Patient Covid-19 en service de réanimation

Préface

Au CH Robert Pax de Sarreguemines, en Moselle Est, comme ailleurs, médecins, infirmiers, aides-soignants et l'ensemble des composantes de l'hôpital sont dans les startings-blocks avec en même temps le défi et la crainte du pire.

Une catastrophe s'annonce et les soignants sont angoissés, mais concentrés, et surtout prêts d'emblée à relever cet enjeu vital, imprévisible et qui fait peur.

Certains soignants tombent déjà malades de la Covid-19, cette maladie effrayante et mystérieuse.

L'énorme vague épidémique arrive, Haut-Rhin, Bas-Rhin, Moselle, pour toucher tout le Grand-Est, tel un tsunami qui va peut-être nous submerger.

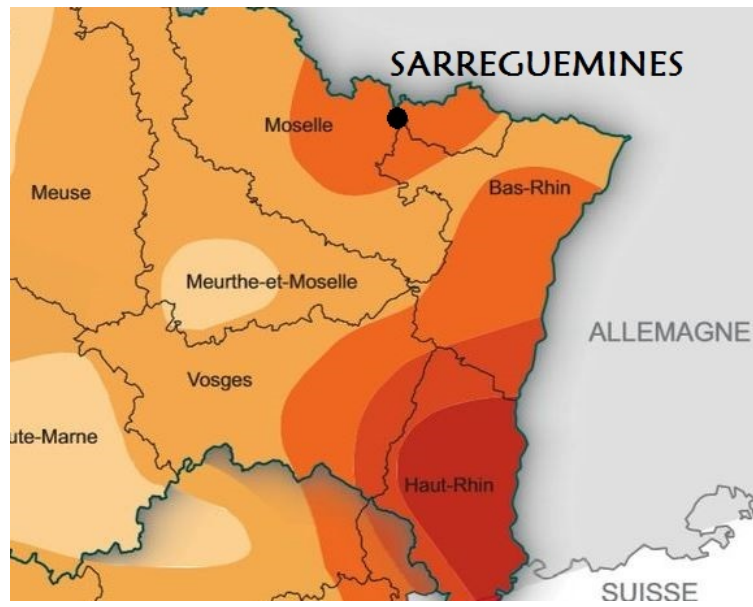
La Moselle est un département millionnaire en matière de population. Le territoire de la Moselle-Est est articulé autour de trois bassins de vie : Saint-Avold, Forbach, Sarreguemines et Bitch. Il représente 350 000 habitants.

Du point de vue des indicateurs de santé publique, certains sont déjà plus défavorables qu'à l'échelle nationale, avec notamment des taux de mortalité supérieurs à la moyenne pour les cancers et les maladies cardio-neuro-vasculaires.

Par ailleurs, en tant qu'ancien bassin houiller, les maladies pulmonaires y sont fréquentes.

Ainsi, durant deux mois intenses, le Grand Est, dont l'Hôpital Robert Pax de Sarreguemines va se battre, se réorganiser et aller largement au-delà de ses capacités.

Président de la CME (Commission Médicale d'Etablissement), médecin anesthésiste-réanimateur et Directeur médical du plan blanc, je suis au cœur de la gestion de cette crise sanitaire inédite et de la prise en charge des malades Covid-19 en réanimation. Durant 60 jours du 3 mars au 1er mai, je vais vous raconter cette course éprouvante contre ce virus, le Sars-Cov-19 et cette maladie, la Covid-19.



Le temps est bon, le ciel est bleu

Une crise sanitaire prend naissance, mûrit puis arrive !

Le 31 décembre 2019

L'OMS est informée par les autorités chinoises de cas groupés de pneumonies.

La majorité de ces cas avait un lien avec un marché d'animaux vivants dans la ville de Wuhan dans la région de Hubei en Chine. Sur les 44 cas signalés, 11 sont gravement atteints tandis que les 33 autres patients sont dans un état stable.

L'Organisation mondiale de la santé (OMS) a été créée en 1948.

C'est une agence spécialisée de l'Organisation des Nations Unies (ONU) pour la santé publique.

L'OMS a pour objectif d'amener tous les peuples des états membres et partenaires au niveau de santé le plus élevée possible. Celle-ci est définie comme un état de complet bien-être physique, mental et social et ne consiste pas seulement en une absence de maladie ou d'infirmité.

L'OMS prend dans les années 2000, un statut de première importance sur les questions des épidémies et des pandémies telles que la grippe aviaire, le SARS et Ebola.

Le 12 mars 2003, l'OMS lance une alerte globale concernant les déplacements à destination de l'Asie et du Canada, en raison de l'épidémie du SRAS. Elle s'est alors opposée à la République populaire de Chine concernant les statistiques et le développement de l'épidémie.

En 2009, l'apparition du virus grippal H1N1 poussa l'OMS à collaborer au développement de vaccins contre la grippe.

En 2014, la lutte contre la flambée épidémique sans précédent du virus Ebola met en avant le rôle de l'OMS.

Celle-ci a multiplié depuis peu les collaborations avec des organisations non étatiques. Elle est actuellement en partenariat avec près de 80 groupes (ONG, industrie pharmaceutique et fondations caritatives telles que la Fondation Bill-et-Melinda-Gates et la GAVI Alliance).

Les États-Unis, le Royaume-Uni et l'Allemagne sont les pays les plus contributeurs.

Le 7 janvier 2020

Un nouveau coronavirus est identifié comme étant la cause de cette pneumonie. Il est appelé coronavirus de Wuhan ou 2019-nCoV, il est l'agent étiologique de l'épidémie de la pneumopathie.

Ce coronavirus est le septième coronavirus humain. C'est un virus enveloppé à ARN simple-brin linéaire de la famille des bêtacoronavirus dont le génome fait 29 903 paires de bases.

Proche génétiquement du virus Sars-Cov, agent étiologique du SRAS, mais ils sont tout à fait distincts.

Le réservoir naturel du 2019-nCoV semble être la chauve-souris. Plusieurs hypothèses ont été émises concernant l'hôte intermédiaire du virus, notamment celles du serpent et du pangolin, mais aucune n'a été validée avec certitude.

Le 2019-nCoV utilise la même porte d'entrée dans les cellules que Sars-CoV, le récepteur ACE2 sur les cellules épithéliales. La protéine S (pour Spike) sur l'enveloppe du virus a une affinité suffisante avec ACE2 pour permettre l'entrée du virus dans la cellule.

À l'intérieur de celle-ci, l'ARN viral est répliqué par une polymérase virale.

Le virus s'assemble dans le réticulum endoplasmique, puis migre vers la membrane plasmique dans des vésicules pour bourgeonner et infecter d'autres cellules.

Le 10 janvier 2020

Le ministère de la Santé envoie aux Agences Régionales de Santé (ARS) et aux sociétés savantes (urgentistes, SAMU, infectiologues) des fiches de définition de cas et de la conduite à tenir du nouveau coronavirus.

Le 11 janvier 2020

La Chine communique publiquement la séquence génétique du nouveau coronavirus 2019-nCoV.

Sur les 41 patients diagnostiqués avec ce nouveau type de coronavirus dans la grande ville de Wuhan (11 millions d'habitants), une personne est décédée, deux ont achevé leur traitement et sept sont toujours dans un état sérieux, précise la commission municipale de l'hygiène et de la santé de Wuhan.

Le 13 janvier 2020

La Thaïlande signale le premier cas hors de Chine, chez une femme arrivée de Wuhan. Puis c'est au tour, du Japon, du Népal, de la France, de l'Australie, de la Malaisie, du Singapour, de la Corée du Sud, du Vietnam et Taïwan de signaler des cas les jours suivants.

Le 23 janvier 2020

Dans une démarche sans précédent, le gouvernement chinois met des dizaines de millions de personnes en quarantaine. Rien de comparable n'a jamais été fait auparavant dans l'histoire humaine. Tous les événements du Nouvel An lunaire (à partir du 25 janvier) sont annulés. Le monde regarde, mais ne prend pas la mesure de cet événement.

L'OMS déclare que l'épidémie ne constitue pas encore une urgence publique de portée internationale, car il n'y a « aucune preuve » de la propagation du virus en dehors de la Chine.

Le 24 janvier 2020

Agnès BUZYN, ministre de la Santé, signale la présence en France de trois cas de « coronavirus », une maladie infectieuse venant de Chine. Ce sont des Français installés à Wuhan et rapatriés, hospitalisés dans des établissements de santé de référence, dont l'un à Bordeaux et les deux autres à Paris.

Déploiement de flyers et d'affiches d'information dans les aéroports.

Le ministère des Solidarités et de la Santé rappelle, aux personnes qui auraient séjourné en Chine récemment de contacter le centre 15 en cas de signes d'infection respiratoire et de ne pas se rendre chez son médecin traitant ou aux urgences.

Le 27 janvier 2020

Développement d'un test diagnostique rapide par l'Institut Pasteur permettant de donner un résultat en quelques heures.

Le 29 janvier 2020

Publication par l'OMS d'une mise à jour sur le port de masque dans les zones